

Výroční zpráva

2008

(1. 10. 2007 - 30. 9. 2008)

**Teplárna Liberec
akciová společnost**



Člen skupiny  **MVV Energie** CZ

Obsah

A. Základní údaje o společnosti	str. 3
B. Slovo předsedy představenstva	str. 4
C. Struktura společnosti	str. 5
Představenstvo	
Dozorčí rada	
Struktura vlastníků	
Výkonné vedení společnosti	
D. Zpráva představenstva	str. 6
1. Podnikatelské aktivity společnosti	str. 6
2. Předpokládaný vývoj činnosti	str. 14
E. Zpráva dozorčí rady	str. 15

Přílohy

Účetní závěrka včetně výroku auditora
Zpráva o vztazích mezi propojenými osobami
Zpráva nezávislého auditora k výroční zprávě

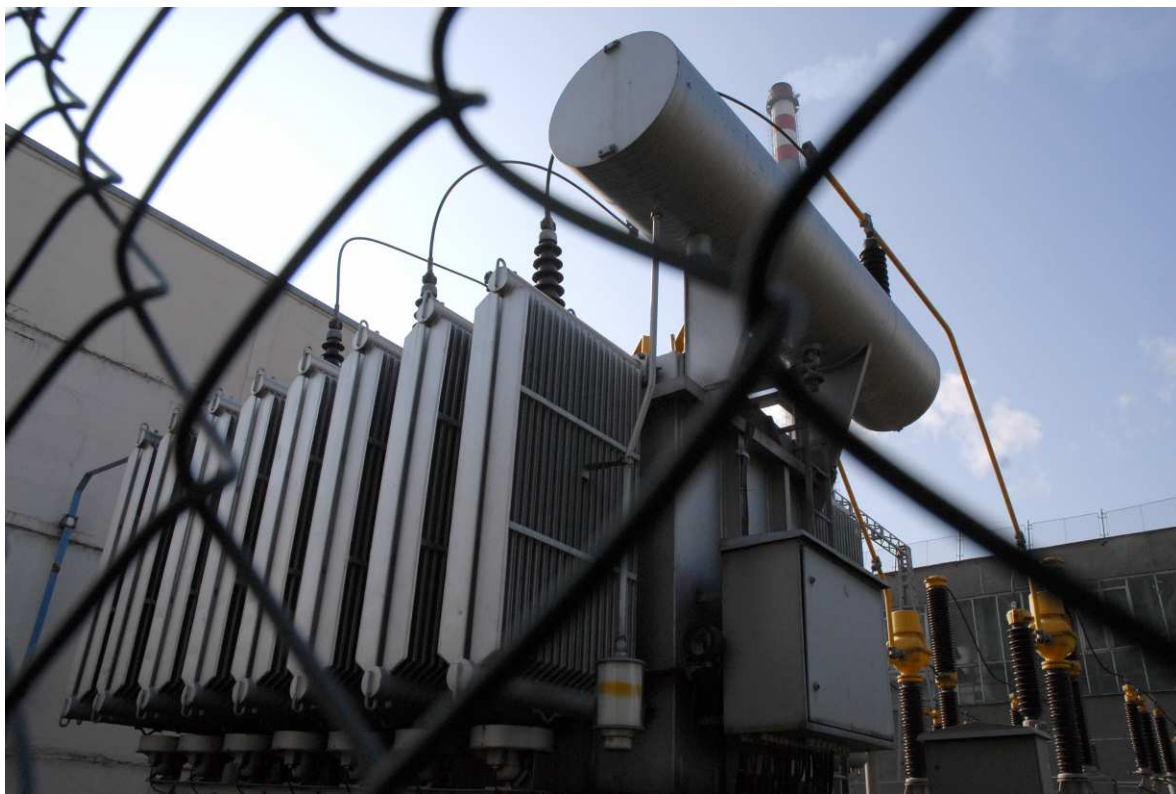
A. Základní údaje o společnosti

Firma: Teplárna Liberec, a. s.
Sídlo: tř. Dr. M. Horákové 641/34a, Liberec 4
IČO: 62241672
DIČ: CZ 62241672
Datum vzniku: 13. 2. 1995
Právní forma: akciová společnost

Akciová společnost Teplárna Liberec byla založena zakladateli Severočeské teplárny, a. s. a Město Liberec. Svoji činnost zahájila k 1. 3. 1995.

Základním předmětem podnikání je:
výroba, rozvod, nákup a prodej tepla a elektrické energie, prodej zemního plynu a činnosti s těmito aktivitami spojené.

Teplárna Liberec, a. s. pokračuje v dlouholeté tradici centralizovaného zásobování tepelnou energií (CZT) lokality Liberec. Společnost zásobuje tepelnou energií město Liberec a Vratislavice nad Nisou, elektrickou energií a zemním plynem závod pro termické využití odpadů, který byl vystavěn v těsné blízkosti a technologicky navazuje na technologii Teplárny.



B. Slovo předsedy představenstva

Vážení akcionáři,

obdobně jako v minulých letech je Vám předložena souhrnná informace o akciové společnosti Teplárna Liberec a výsledek jejího hospodaření v hlavní podnikatelské činnosti – výrobě a rozvodu tepla a elektřiny.

Dovolte mi, abych Vás již na samém začátku této výroční zprávy seznámil s rozhodujícími faktory ovlivňujícími výsledky naší společnosti v hospodářském roce 2007/2008. Ten začal v předchozím období od 1.10.2007 a byl ukončen k 30. 9.2008.

Akcionářská struktura zůstala dále nezměněna a společnost pokračovala v tomto období v integraci systému řízení. Valná hromada společnosti změnila, na návrh dozorčí rady, k datu 18.9.2008 stanoviny společnosti a ustanovila základním řídicím prvkem výkonné představenstvo sestávající ze tří členů. Složení představenstva doznalo z tohoto důvodu také určitých změn. Tyto změny byly vedeny potřebou sjednocení způsobu řízení ve skupině MVV Energie CZ a snahou o zvýšení orientace společnosti na koncového zákazníka.

Společnost byla nucena po skutečnostech z předchozích období řešit negativní vývoj výsledku hospodaření a po mnoha analýzách, realizovaných úsporných opatřeních, ale také v souvislosti s dramatickým nárůstem cen ropy na světových trzích, přistoupila po dvou letech ke zvýšení ceny tepelné energie k datu 1. 1. 2008.

Druhou změnou ve vztahu k odběratelům bylo zavedení nového systému účtování tepla v dvousložkové ceně k datu 1. 1. 2008, kdy jedna složka ceny je cenou za připojení a distribuci, a druhá složka ceny je cenou za dodané teplo. K této změně nás vedla snaha zrovnoměrnit a zprůhlednit systém plateb především pro splnění cíle maximální orientace na zákazníka, který tak může snadno sledovat pohyb výše cen jednotlivých složek v závislosti na vývoji komodit a dalších nákladů společnosti.

Navýšení ceny z výše uvedených důvodů se bohužel nesetkalo s pochopením zákazníků. Domnívám se, že díky shodnému načasování navýšení ceny a zavedení dvousložkové ceny, se zbytečně setkala s nesouhlasem také dvousložková cena. Tento nesouhlas byl pak vzápětí cíleně medializován, a to především skupinou čtyř zástupců odběratelů. Nesouhlas těchto odběratelů přešel ve spor o možný způsob účtování ceny a o samotnou výši ceny, přičemž tento spor je nyní řešen na odborné úrovni nezávislého Energetického regulačního úřadu a Státní energetické inspekce.

Ve společnosti právě z titulu výše zmíněného sporu proběhla celá řada kontrol a inspekcí, ať řádných či mimořádných a ze strany orgánů státní správy nebylo shledáno žádné pochybení. Domnívám se proto, že společnost ve svém hospodaření postupuje korektně v rámci daných pravidel. Především díky přiměřené reakci na vysoký nárůst palivových vstupů, jejich promítnutí do ceny tepla, se podařilo alespoň zvrátit velmi negativní trend hospodaření společnosti.

V porovnání s předchozím obdobím, které skončilo ztrátou 40 686 tis. Kč, hospodářský rok 2007/2008 skončil mírným přebytkem ve výši 528 tis.Kč. Společnost plnila v průběhu celého roku své závazky vůči třetím osobám ve stanovených termínech. Významným vlivem finančního hospodaření společnosti byla změna systému nákupu TTO a nově aplikace úhrad dodavateli na základě skutečné spotřeby. Detailní hospodářské výsledky společnosti jsou uvedeny dále v tomto dokumentu.

V roce 2007/2008 pokračoval smluvní nákup tepla od firmy TERMIZO a. s., která provozuje spalovnu komunálních odpadů.

V oblasti investiční výstavby byly jednotlivé akce orientovány na obnovu distribučních sítí, rekonstrukci výrobních zařízení a nová připojení.

Mezi hlavní úkoly pro nejbližší období patří dlouhodobé zajištění spolehlivých dodávek tepla ze soustavy CZT Liberec a realizace takových opatření, která tento úkol pomohou naplňovat jak v oblasti výroby, rozvodu a prodeje tepla, tak i v oblasti ochrany životního prostředí.

*Ing. Libor Žížala, v.r.
předseda představenstva*

C. Struktura společnosti

Představenstvo společnosti

Ing. Pavel Herites
člen představenstva (od 10. 1. 2007 do 4. 3. 2008)

Ing. Libor Žížala
místopředseda představenstva
(od 10. 1. 2007 do 18. 9. 2008)

Ing. Libor Žížala
předseda představenstva
(od 18. 9. 2008)

Mgr. Roman Mendrygal
člen představenstva
(od 10. 1. 2007 do 17. 9. 2008)

Ing. Zdeněk Stehlík
předseda představenstva
(od 25. 4. 2007 do 18. 9. 2008)

MUDr. Jaroslav Krutský
člen představenstva

Mgr. Stanislav Cvrček
člen představenstva

Ing. Tomáš Balcar
člen představenstva (od 5. 3. 2008 do 18. 9. 2008)

Ing. Tomáš Balcar
místopředseda představenstva
(od 18. 9. 2008)

Tomáš Buzín
člen představenstva
(od 18. 9. 2008)

Ing. Bohumír Fíla
člen představenstva
(od 18. 9. 2008)

Dozorčí rada

Ing. Václav Hrach, Ph.D.

Jaroslav Urban
člen dozorčí rady

Ing. Jiří Kittner
člen dozorčí rady

Struktura vlastníků

Základní kapitál společnosti: 500 000 000 Kč

Počet vydaných akcií: 100 ks
Jmenovitá hodnota akcie: 5 000 000 Kč

Vlastníci:

ENERGIE Holding a.s. 70 ks, tj. 70 %

Město Liberec 30 ks, tj. 30 %

Výkonné vedení společnosti

Zdeněk Kožešník
ředitel pro techniku (od 1.5.2007 do 31.8.2008)
vedoucí odboru strategie technického rozvoje
(od 1.9.2008)

Ing. Zdeněk Stehlík
ředitel pro celkové řízení, ekonomiku a obchod
(od 1. 5. 2007 do 30. 9. 2008)

Ing. Milan Richter
vedoucí odboru pro techniku

Ing. Ladislav Kubeš
vedoucí odboru pro výrobu

Ing. Miloslav Šafařík
vedoucí odboru pro obchod (do 1. 1. 2008)

Ing. Pavel Vrba
vedoucí odboru pro obchod (od 1. 6. 2008)

Ing. Pavel Jurica
vedoucí odboru pro ekonomiku

Ing. Tomáš Balcar
řízení úseku speciálních projektů a koordinace
v regionu (od 18. 9. 2008)

Ing. Tomáš Buzín
řízení resortu financí a obchodu (od 18. 9. 2008)

Ing. Bohumír Fíla
řízení resortu techniky a provozu (od 18. 9. 2008)

D. Zpráva představenstva

o podnikatelské činnosti společnosti a stavu jejího majetku za hospodářský rok 2007/2008

1. Podnikatelské aktivity společnosti

Počínaje 1.1.2007 se novým vlastníkem 70% podílu ve společnosti stala společnost ENERGIE Holding, a.s., člen skupiny MVV Energie CZ. V souvislosti s touto změnou byl ve společnosti od r. 2007 přizpůsoben systém plánování, účetnictví a reportingu systému mateřské společnosti. S tím souvisela potřeba změnit fiskální rok na období od října do září následujícího roku. Fiskální rok 2007 byl jako přechodný zkrácen na 9 měsíců – od ledna do září 2007 a od 1. 10. 2007 do 30. 9. 2008 již společnost hospodařila v rámci změněného plného fiskálního roku

V období fiskálního roku 2007/2008 skončila společnost se ziskem ve výši 528 tis. Kč.

Hlavní vliv na výsledek hospodaření měli následující skutečnosti :

- nižší dodávky tepla v závěru topné sezóny vlivem klimatických podmínek , dodávky tepla za fiskální rok byly v úrovni 96 % plánu;
- společnost byla nucena reagovat na prudký nárůst cen paliv, zvýšení sazby DPH a zavedení ekologické daně zvýšením cen dodávaného tepla;
- nepromítnutí nárůstu cen paliv v plném rozsahu do cen tepla s ohledem na obchodní vztahy s odběrateli.

V obchodních vztazích se dařilo udržet v r. 2007/2008 dosavadní strukturu a množství odběratelů tepla, zároveň byla realizována nová připojení v nově vznikajících obchodních centrech. Problémem v obchodních vztazích byl nesouhlas části odběratelů (cca 18 %) se zavedením účtování ceny tepla v tzv. dvousložkové ceně od 1. 1. 2008, důvodem přechodu na dvousložkovou cenu tepla bylo zajištění rovnoměrného rozložení úhrady sjednaného množství dodávek tepla do jednotlivých měsíců bez ohledu na sezónní období a klimatické výkyvy. Rovnoměrné platby pomáhají společnosti i odběratelům eliminovat výkyvy rozdílů mezi výnosy a náklady, neboť stálé náklady jsou též realizovány rovnoměrně. Sjednocení podmínek účtování tepla by mělo nastat v průběhu následujícího fiskálního roku po změně smluvních vztahů s odběrateli.

Od 1. 1. 2008 byl pronajat sklad těžkého topného s cílem přejít v průběhu roku 2008 po spotřebování vlastních zásob topného oleje na průběžný nákup topného oleje pouze na okamžitou spotřebu bez nutnosti financovat a skladovat vlastní zásoby topného oleje. V souvislosti s tím přestala společnost čerpat bankovní úvěr na financování zásob topného oleje a veškeré své podnikatelské aktivity tak financuje pouze z vlastních zdrojů.

V oblasti investiční výstavby společnost investovala celkem 23 mil. Kč. Jednotlivé akce investiční výstavby byly zaměřeny především na :

- nová připojení
- rekonstrukce odlučovače mazutu a tlumiče chladících věží na zdroji
- rekonstrukce rozvodných sítí
- rekonstrukce výměňkových stanic.

V pracovněprávní oblasti se společnost řídí platnými právní předpisy, vnitřními předpisy a kolektivní smlouvou, uzavřenou mezi zaměstnavatelem a odborovou organizací.

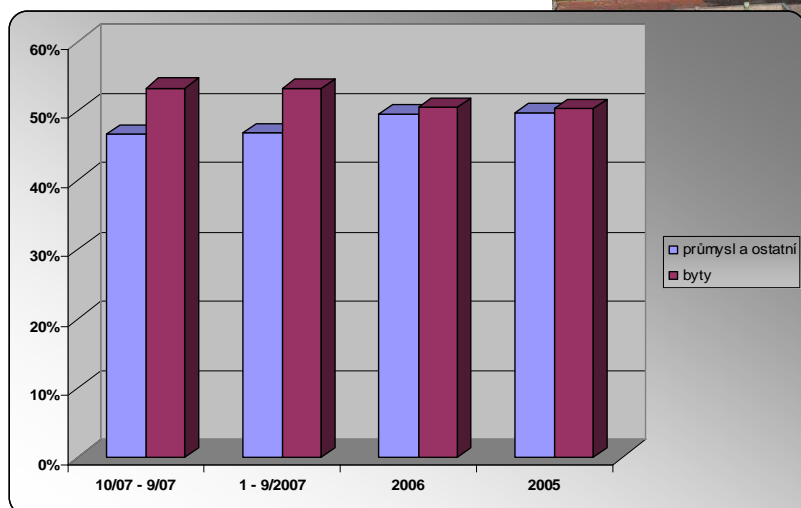
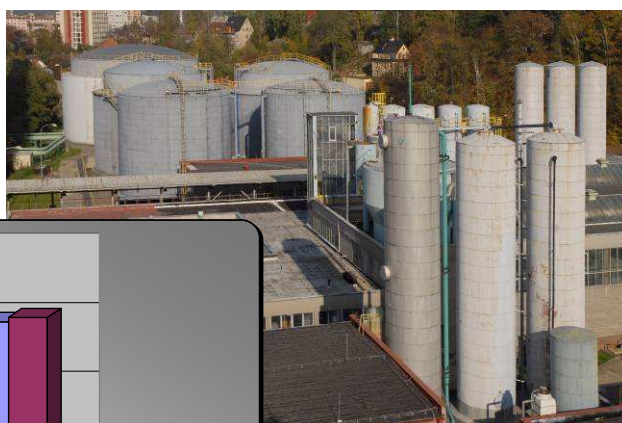
Ve spolupráci se smluvním lékařem zajišťuje společnost poskytování pracovně-lékařské péče pro zaměstnance.

Pro zaměstnance jsou zajišťována nebo pořádána školení dle profesí a potřeb, v zákonných lhůtách a v návaznosti na změny zákonů a předpisů.

Teplárna Liberec, a. s. nemá organizační složku podniku v zahraničí.

Struktura ročních dodávek tepla

Struktura odběrů tepla	10/07 - 9/08		1 - 9/2007		2006		2005	
	TJ	%	TJ	%	TJ	%	TJ	%
průmysl a ostatní	531,4	46,7	332,3	46,8	633,3	49,5	683	49,7
byty	607,3	53,3	378,1	53,2	645,6	50,5	693	50,3
celkem	1 138,7	100	710,4	100	1 278,9	100	1 376,00	100



Náklady na ekologii

	10/07 - 9/08	1 - 9/2007	2006	2005
	(v tis. Kč)			
poplatky za emise	659	203	675	776
základní poplatky za vypouštění odpadních vod	36	27	0	0
aditiva do paliva	0	0	0	0
likvidace odpadů	290	238	1 239	1 277
měření emisí	0	0	67	207
vyplacené náhrady škod za exhalace	0	0	0	0
celkem	985	468	1 981	2 260

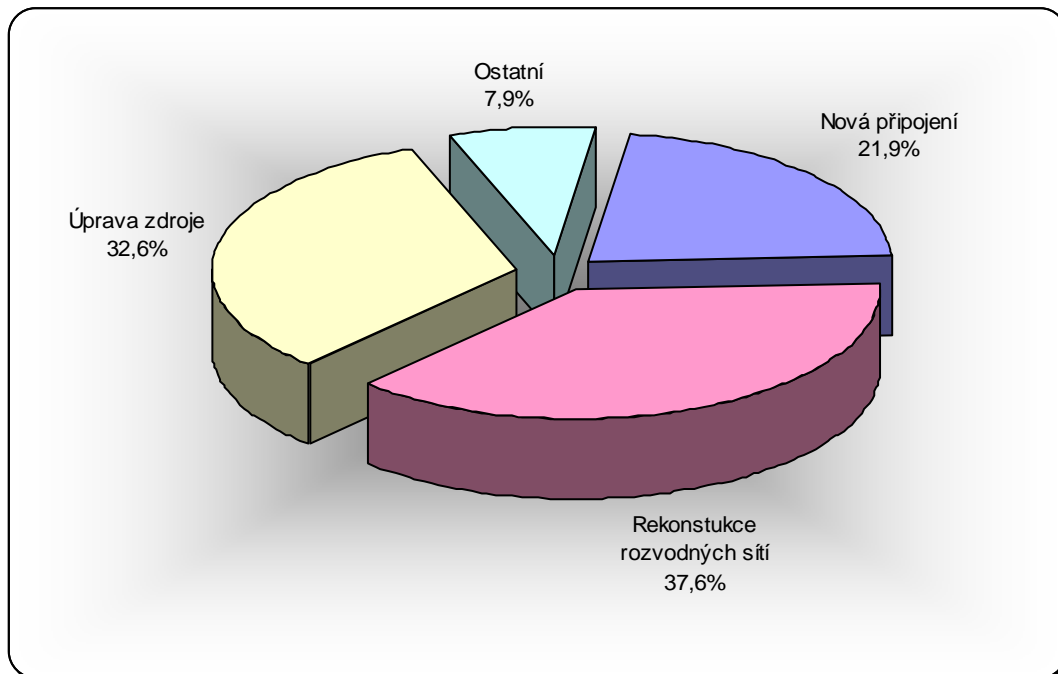
Vyhodnocení množství emisí

	10/07 - 9/08	1 - 9/2007	2006	2005
	(v t)			
SO ₂	412	302	362	522
NO _x	149,6	82	128	186
CO	3,7	1	7	3,4
Suma org. C	15,4	4	5	13
tuhé emise	8,7	9	10	17

Vyhodnocení měrných emisí na teplo v palivu

	10/07 - 9/08	1 - 9/2007	2006	2005
	(kg/TJ)			
SO ₂	330	463	261	331
NO _x	120	125	92	118
CO	3	2	5	3
Suma org. C	12	7	4	7
tuhé emise	7	13	7	11

Investiční činnost



Ve fiskálním roce 2007/2008 realizovala Teplárna Liberec, a.s. investiční činnost v celkovém objemu 22 967 tis. Kč. Investice byly zaměřeny zejména na obnovu a modernizaci dožitých zařízení a zajištění připojení nových odběratelů.

Personální a sociální politika

K 30. 9. 2008 bylo v Teplárně Liberec, a.s. zaměstnáno 113 zaměstnanců.

Z toho: v kategorii „D“ 60 zaměstnanců

v kategorii „TH“ 53 zaměstnanců.

Vývoj počtu zaměstnanců

10/07 - 9/08	1 - 9/07	2006
113	121	122

Věková struktura zaměstnanců

Věk	10/07 - 9/08	1 - 9/2007	2006
do 25 let	0	1	1
26 – 35 let	8	13	14
36 – 45 let	27	29	30
46 – 55 let	45	48	47
nad 56 let	33	30	30

Vzdělanostní struktura zaměstnanců

Dosažené vzdělání	10/07 - 9/08	1 - 9/07	2006
základní	4	5	5
vyučen	31	34	34
SO	2	2	2
ÚS	65	67	68
VŠ	11	13	13

Čerpání sociálních nákladů dle kolektivní smlouvy

	10/07 - 9/08	1 - 9/07	2006
objem sociálních nákladů čerpaných dle KS (v tis. Kč)	825 (z toho 128 ze soc. fondu)	635	854

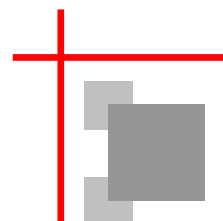
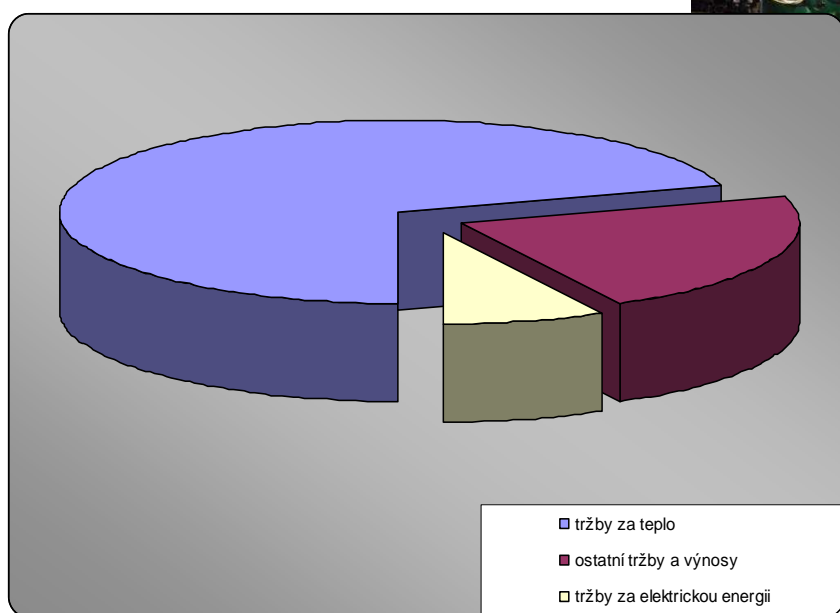
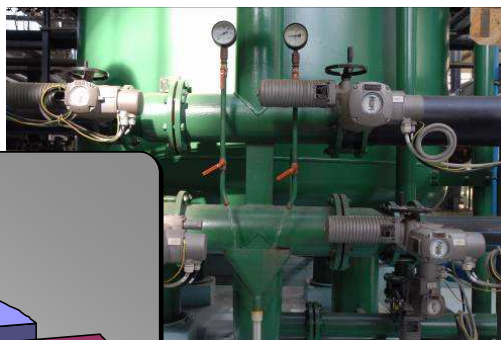
Výsledek hospodaření společnosti

Společnost v roce 2007 přešla po zkráceném účetním období (1-9/2007) na fiskální rok od 1. 10. 2007– 30. 9. 2008. Údaje v meziročním srovnání tak nejsou plně srovnatelné mezi údaji za období 1-9/2007 a údaji zahrnujícími rok s 12 měsíci.

	10/07 - 9/08	1 - 9/2007	2006	2005	2004
	(tis. Kč)				
tržby a výnosy	765 263	375 973	832 208	672 691	600 030
náklady bez daně z příjmu	764 332	430 619	821 402	670 921	645 156
hospodářský výsledek před zdaněním	931	-54 646	10 806	1 770	-45 126
daň z příjmů	403	-13 960	2 720	1 681	-10 539
hospodářský výsledek po zdanění	528	-40 686	8 086	89	-34 587

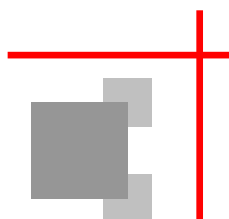
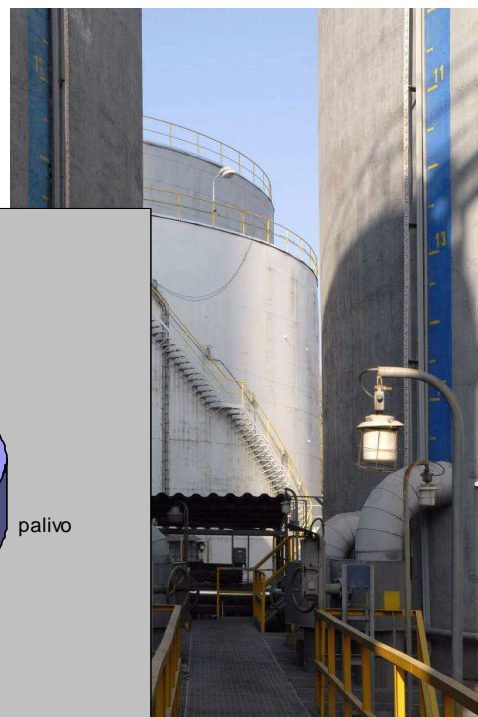
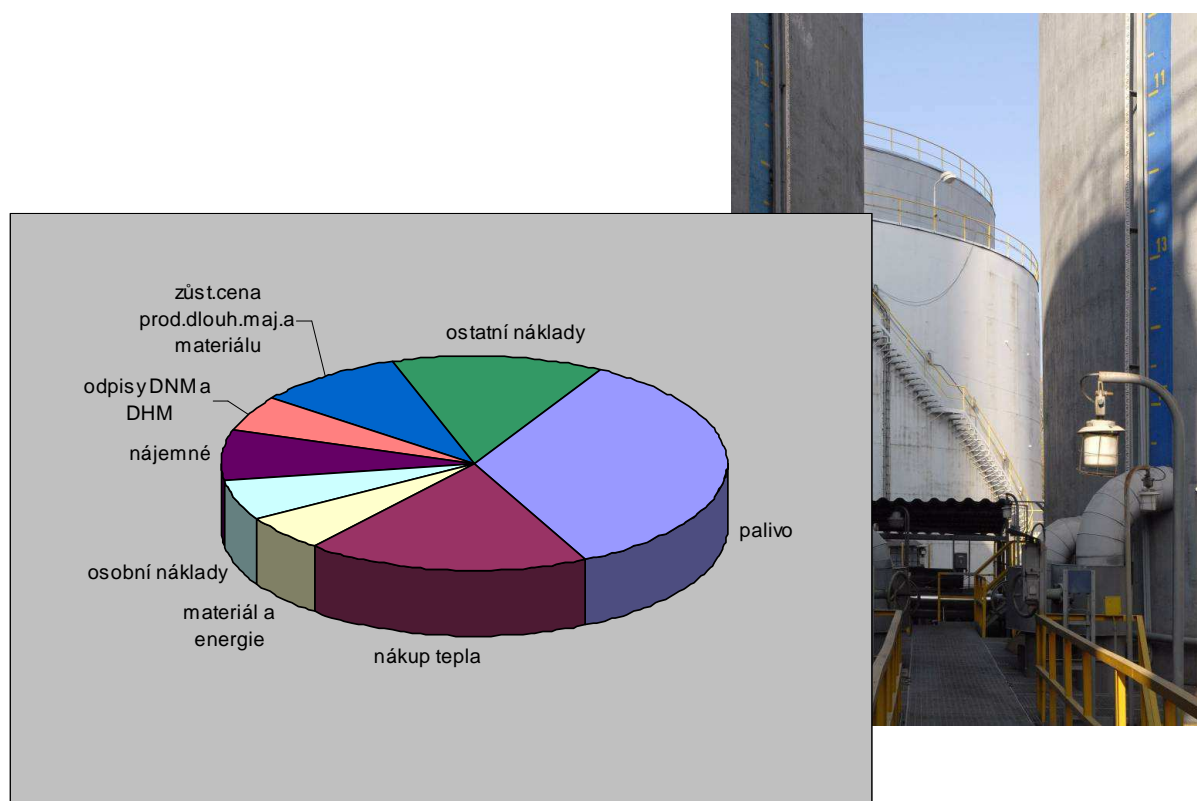
Struktura výnosů společnosti

	10/07 - 9/08	10/07 - 9/08	1 - 9/2007	1 - 9/2007
	(tis. Kč)	(%)	(tis. Kč)	(%)
tržby za teplo	537 019	70,2	317 804	84,5
tržby za elektrickou energii	59 983	7,8	22 737	6,0
tržby z prodeje emisních povolenek	0	0,0	1 619	0,4
tržby z prodeje dl. majetku a materiálu	87 565	11,4	3 580	1,0
ostatní tržby a výnosy	80 696	10,5	30 233	8,0
tržby a výnosy celkem	765 263	100	375 973	100



Struktura nákladů společnosti

	10/08 - 9/08	10/08 - 9/08	1 - 9/2007	1 - 9/2007
	(tis. Kč)	(%)	(tis. Kč)	(%)
palivo	262 823	34,4	131 822	30,6
nákup tepla	138 636	18,1	100 432	23,3
materiál a energie	42 593	5,6	25 854	6,0
osobní náklady	47 442	6,2	36 634	8,5
nájemné	56 340	7,4	41 131	9,6
odpisy DNM a DHM	40 484	5,3	30 360	7,1
zúst.cena prod.dlouh.majetku a materiálu	72 414	9,5	2 004	0,5
ostatní náklady	103 600	13,6	62 382	14,5
náklady bez daně z příjmů a zúčtování povolenek celkem	764 332	100	430 619	100



Vybrané údaje z rozvahy společnosti

		10/07 - 9/08	1 - 9/2007	2006	2005	2004
		(tis. Kč)				
A K T I V A						
	AKTIVA CELKEM	530 901	614 190	702 194	569 449	512 806
A.	Pohledávky za upsaný vlastní kapitál			0	0	0
B.	Dlouhodobý majetek	399 393	378 253	420 805	410 682	409 483
B.I.	Dlouhodobý nehmotný majetek	41 610	3 103	24 185	3 173	4 105
B.II.	Dlouhodobý hmotný majetek	357 783	375 150	396 620	407 509	405 378
B.III.	Dlouhodobý finanční majetek		0	0	0	0
C.	Oběžná aktiva	131 408	235 795	280 796	158 324	101 379
C.I.	Zásoby	5 883	189 154	174 084	6 001	5 935
C.II.	Dlouhodobé pohledávky		0	0	0	0
C.III.	Krátkodobé pohledávky	46 677	46 602	61 340	134 267	63 305
C.IV.	Krátkodobý finanční majetek	78 848	39	45 372	18 056	32 139
D.	Časové rozlišení	100	142	593	443	1 944

		10/07 - 9/08	1 - 9/2007	2006	2005	2004
		(tis. Kč)				
P A S I V A						
	PASIVA CELKEM	530 901	614 190	702 194	569 449	512 806
A.	Vlastní kapitál	399 153	398 753	439 504	431 531	431 736
A.I.	Základní kapitál	500 000	500 000	500 000	500 000	500 000
A.II.	Kapitálové fondy	0	0	0	0	0
A.III.	Rezervní fond a ost.fondy ze zisku	1 766	1 895	1 554	1 663	1 957
A.IV.	Výsledek hospodaření minulých let	-103 141	-62 456	-70 136	-70 221	-35 634
A.V.	Výsledek hospodaření běžného účetního období	528	-40 686	8 086	89	-34 587
B.	Cizí zdroje	128 997	208 362	260 956	133 376	80 754
B.I.	Rezervy	16 251	11 363	5 473	5 492	0
B.II.	Dlouhodobé závazky	7 793	7 390	19 307	16 586	14 905
B.III.	Krátkodobé závazky	104 953	50 135	236 176	111 298	65 849
B.IV.	Bankovní úvěry a výpomoci	0	139 474	0	0	0
C.I.	Časové rozlišení	2 751	7 075	1 734	4 542	316

Peněžní toky

a	b	10/07 - 9/08	1 - 9/2007	2006	2005
		(tis. Kč)			
		c	d	e	f
P	stav peněžních prostředků a peněžních ekvivalentů na začátku období	39	45 372	18 056	32 139
A***	čistý peněžní tok z provozní činnosti	102 647	-60 310	-18 491	48 432
B***	čistý peněžní tok z investiční činnosti	-23 710	15 042	45 919	-42 221
C***	čisté peněžní toky z finanční činnosti	-128	-65	-112	-20 294
F	čisté zvýšení, resp. snížení peněžních prostředků	78 809	-45 333	27 316	-14 083
R.	stav peněžních prostředků a peněžních ekvivalentů na konci období	78 848	39	45 372	18 056

Vybrané poměrové ukazatele

	10/07 - 9/08	1 - 9/2007	2006	2005
míra odepsanosti dlouhodobého majetku (%)	53,60	49,65	46,49	43,23
podíl dlouhodobého majetku na aktivech (%)	67,59	61,38	59,93	72,12
podíl vlastních zdrojů na aktivech (%)	75,18	65,05	62,59	75,78
podíl dlouhodobého cizího kapitálu (%)	1,47	1,20	2,75	2,91
celková zadluženost (%)	24,30	33,92	37,16	24,22
běžná (celková) likvidita (%)	1,25	1,24	1,19	1,42

Poznámka:

Dlouhodobý majetek použitý v propočtu poměrových ukazatelů je z důvodu meziroční srovnatelnosti uveden bez emisních povolenek.

Míra odepsanosti dlouhodobého majetku se ve srovnání s rokem 2007 zvýšila o 3,95 %.

Podíl dlouhodobého majetku na aktivech celkem klesl oproti roku 2007 o 6,21 %

Podíl vlastních zdrojů na aktivech se v roce 2007 zvýšil o 10,13 %

Podíl dlouhodobého cizího kapitálu se proti roku 2007 zvýšil o 0,27 %.

Celková zadluženost (cizí kapitál/pasiva celkem) se snížila proti roku 2007 o 9,62 %.

Běžná (celková) likvidita stoupla proti roku 2007 o 0,01 %.

Významné skutečnosti, které nastaly až po rozvahovém dni

Cena ropy a potažmo těžkého topného oleje zaznamenala od letních měsíců 2008 pokles, což umožňuje i přes současný růst kursu USD snížit cenu tepla dodávaného odběratelům od ledna 2009.

Vzhledem ke skutečnosti, že část odběratelů (cca 18 %) nepřistoupila na princip účtování ceny tepla v tzv. dvousložkové ceně, předala společnost těmto odběratelům výpověď ze smluvního vztahu s účinností k 1.1.2009 a nabídla těmto odběratelům uzavření nového smluvního vztahu se zahrnutím účtování ve dvousložkové ceně.

2. Předpokládaný vývoj činnosti

Ve fiskálním roce 2008/2009 společnost plánuje dodat odběratelům 1 197 tis. GJ tepelné energie především z vlastní výroby a v menší míře z nákupu od společnosti Termizo a.s. a zároveň dodat 33 tis. MWh elektrické energie především z vlastní výroby a v menší míře z nákupu zejména od společnosti Termizo a.s. Cílem společnosti je dosáhnout z výroby a prodeje tepla a elektrické energie a dalších okrajových činností ve fiskálním roce 2008/2009 zisku před zdaněním v celkové výši 15,3 mil Kč. Nad rámec tohoto cíle společnost rovněž plánuje prodej přebytku emisních povolenek, který jí vznikne v průběhu období. V oblasti investiční činnosti společnost plánuje ve fiskálním roce 2008/2009 vynaložit 36,8 mil Kč především na připojení nových odběratelů, rekonstrukci tepelných rozvodů a výměňkových stanic a akce spojené s měřením TUV, a tím dále vytvářet podmínky pro udržení pozice a postavení společnosti v rámci města.

Společnost dále předpokládá ukončení sporů s některými svými odběrateli ohledně principu účtování ceny tepla v dvousložkové ceně.

Ing. Tomáš Balcar, v.r.
místopředseda představenstva

Tomáš Buzín, v.r.
člen představenstva

E. Zpráva dozorčí rady

společnosti Teplárna Liberec, a. s. o výsledcích kontrolní činnosti dozorčí rady ve fiskálním roce 2007/2008

Vážení akcionáři,

v hospodářském roce 2007/2008 se uskutečnilo pět řádných zasedání dozorčí rady. V souladu s ustanoveními obchodního zákoníku a stanov akciové společnosti dozorčí rada dohlížela na výkon působnosti představenstva společnosti a uskutečňování podnikatelské činnosti společnosti. Pravidelně sledovala a projednávala hospodářské výsledky společnosti a stav jejího majetku. Na všech svých rozhodnutích v hospodářském roce 2007/2008 se dozorčí rada usnesla jednomyslně.

Dozorčí rada konstatuje, že představenstvem a vedením společnosti byly v průběhu celého roku poskytovány všechny podklady vyžádané pro činnost dozorčí rady. Na každém zasedání dozorčí rady se projednávání vybraných bodů programu zúčastnili přizvaní členové představenstva společnosti nebo zástupci vedení společnosti. Na základě těchto skutečností dozorčí rada konstatuje, že podnikatelská činnost společnosti byla uskutečňována řádně.

Dozorčí rada přezkoumala zprávu o vztazích mezi ovládající a ovládnou osobou a o vztazích mezi ovládanou osobou a ostatními osobami ovládanými stejnou ovládající osobou podle § 66a odst. 9 zákona č. 513/1991 Sb., obchodní zákoník v platném znění, za účetní období od 1. 10. 2007 do 30. 9. 2008, předloženou představenstvem společnosti a na svém zasedání dne 12. 12. 2008 konstatovala, že nemá k uvedené zprávě připomínek.

Dále dozorčí rada přezkoumala řádnou účetní závěrku společnosti, sestavenou za účetní období od 1. 10. 2007 do 30. 9. 2008. Dozorčí rada projednala tento dokument na svém zasedání dne 12. 12. 2008. Dozorčí rada se následně seznámila se zprávou o auditu nezávislých auditorů a konstatuje, že řádná účetní závěrka za hospodářský rok 2007/2008 a výroční zpráva za hospodářský rok 2007/2008 byly sestaveny v souladu s obecně závaznými právními předpisy, a že ve všech důležitých ukazatelích správně prezentují hospodářské výsledky a stav majetku společnosti. Na zasedání dozorčí rady dne 27. 2. 2009 byl rovněž projednán návrh na rozdělení zisku za hospodářský rok 2007/2008, předložený představenstvem společnosti, spolu s obsahem výroční zprávy za hospodářský rok 2007/2008 .

Dozorčí rada přezkoumala níže uvedený návrh představenstva na rozdělení zisku za účetní období od 1. 10. 2007 do 30. 9. 2008 ve výši 528 026,54 Kč

- přidělit do rezervního fondu částku 26 401,33 Kč
- převést na účet nerozdělený zisk minulých let částku 501 625,21 tis.Kč

a doporučuje valné hromadě rozhodnout o jeho schválení.

Dozorčí rada navrhuje valné hromadě společnosti Teplárna Liberec, a. s. schválit řádnou účetní závěrku společnosti za hospodářský rok 2007/2008, zprávu o vztazích mezi propojenými osobami a návrh představenstva společnosti na rozdělení zisku za hospodářský rok 2007/2008.

Dozorčí rada při své kontrolní činnosti v hospodářském roce 2007/2008 neshledala žádné věcné ani formální nedostatky ve výkonu působnosti představenstva společnosti.

Tuto zprávu schválila dozorčí rada na svém řádném zasedání dne 27. 2. 2009.

Ing. Václav Hrach, Ph.D. v.r.
předseda dozorčí rady