

 **TEPLÁRNA  
LIBEREC**

člen skupiny

 **M.V.V.** · Energie · CZ

# VÝROBNÍ ZPRÁVA 2011

(1. 10. 2010 - 30. 9. 2011)



# OBSAH

1

ZÁKLADNÍ ÚDAJE O SPOLEČNOSTI

2

ÚVODNÍ SLOVO PŘEDSTAVENSTVA

3

STRUKTURA SPOLEČNOSTI

PŘEDSTAVENSTVO  
DOZORČÍ RADA  
STRUKTURA VLASTNÍKŮ  
VÝKONNÉ VEDENÍ SPOLEČNOSTI

4

ZPRÁVA PŘEDSTAVENSTVA

PODNIKATELSKÉ AKTIVITY SPOLEČNOSTI  
PŘEDPOKLÁDANÝ VÝVOJ INOVACÍ

5

ZPRÁVA DOZORČÍ RADY

6

PŘÍLOHA 1: ZPRÁVA NEZÁVISLÉHO AUDITORA A ÚČETNÍ ZÁVĚRKA  
PŘÍLOHA 2: ZPRÁVA O VZTAZÍCH MEZI PROPOJENÝMI OSOBAMI

1

2

3

4

5

# ZÁKLADNÍ ÚDAJE O SPOLE NOSTI

Firma: Teplárna Liberec, a. s.  
Sídlo: t . Dr. M. Horákové 641/34a, Liberec 4  
I O: 62241672  
Di : CZ 62241672  
Datum vzniku: 13. 2. 1995  
Právní forma: akciová společnost

Akciová společnost Teplárna Liberec byla založena zakladateli Severo- české teplárny, a. s. a Město Liberec. Společnost svoji činnost zahájila k 1. 3. 1995.

Základním podnikáním společnosti je:  
výroba, rozvod, nákup a prodej tepla a elektrické energie, prodej zemního plynu a činnosti s tímto aktivitami spojené.

Teplárna Liberec, a. s. pokračuje v dlouholeté tradici centralizovaného zásobování tepelnou energií (CZT) lokality Liberec. Společnost zásobuje tepelnou energií město Liberec a Vratislavice nad Nisou. Elektrickou energii a zemní plyn dodává Termizu - zařízení pro energetické využití odpadů, které bylo postaveno v těsné blízkosti a technologicky navazuje na technologii Teplárny. Elektrickou energii dále také prodává dalším odběratelům.

1

2

3

4

5

# ÚVODNÍ SLOVO PŘEDSTAVENSTVA

Vážené dámy, vážení pánové,

stejně jako v minulých letech Vám předkládáme souhrnné informace o akciové společnosti Teplárna Liberec a o výsledku jejího hospodaření v hlavní podnikatelské innosti – výrobě a rozvodu tepla a elektřiny.

Dovolte mi, abych Vás tímto na samém začátku výroční zprávy seznámil s rozhodujícími faktory, které významně ovlivnily výsledky naší společnosti ve fiskálním roce 2010/2011, tedy za období od 1. 10. 2010 do 30. 9. 2011. Akcionářská struktura společnosti Teplárna Liberec zůstala v tomto fiskálním roce nezměněna. Majoritním akcionářem tak zůstává společnost ENERGIE Holding a.s., druhým akcionářem je Statutárním společníkem Liberec.

V průběhu fiskálního roku 2010/2011 došlo k významné změně ve složení správních orgánů společnosti. V dozorčí radě vystoupil Ing. Petr Šourek dne 18. února 2011 Ing. Jiřího Kittnera. V představenstvu společnosti byli nahrazeni Mgr. Stanislav Cvrček a MUDr. Jaroslav Krutský dne 18. února 2011 Janou Kašparovou a Bc. Martinem Áslavkou. Další změna ve složení představenstva společnosti Teplárna Liberec, a.s. proběhla 16. března 2011, kdy byli nahrazeni Bc. Martin Áslavka a Ing. Bohumír Fíla novými členy představenstva Ing. Tomášem Hamplem a Ing. Vladimírem Pitínem.

Obchodní politika společnosti v hodnoceném období byla zaměřena především na upevnění vzájemných obchodních vztahů se všemi skupinami zákazníků. Teplárna Liberec, a.s. musela na konci roku 2010 reagovat na nárůst cen používaných paliv zvýšením cen pro koncové zákazníky v řádu 5 %.

Ve fiskálním roce 2010/2011 byl pro výrobu tepla používán stejně jako v předchozích letech palivový mix zemního plynu, těžkého topného oleje a nákupu tepla ze společnosti TERMIZO a.s. Základním palivem byl pro svoji momentální cenovou výhodnost stejně jako v předchozím roce zemní plyn. Významnou část prodaného tepla tvořil jeho nákup ze zařízení na energetické využití odpadů. Dodávka tepla ze společnosti TERMIZO a.s. je také základním zdrojem tepla v letních měsících. Těžký topný olej byl pro výrobu tepla v tomto fiskálním období využíván pouze minimálně.

Teplárna Liberec, a.s. pokračovala v hledání technických potenciálů pro zlepšení provozu rozvodné sítě s cílem omezit ztráty v distribuci tepla. Významný vliv na ekonomiku provozu měla realizace projektu snížení tlaku v parovodu. Dodávku tepla ovlivnily kromě pokračujícího zateplování panelových sídlišť a dalších objektů, kam teplárna dodává energii, zejména vysoké venkovní teploty v jarních a podzimních měsících. Spolu s výrobou tepla vyráběla Teplárna Liberec, a.s. elektrickou energii. Protože i výroba elektrické energie byla ovlivněna klimatickými možnostmi, její výroba nedosáhla očekávané úrovně.

V oblasti investiční výstavby byly jednotlivé akce orientovány především na zvyšování efektivity při výrobě tepla na zdroji, snižování tepelných ztrát v rozvodech a na nová připojení. Mezi hlavní úkoly pro nejbližší období patří i nadále dlouhodobé zajištění spolehlivých dodávek tepla ze soustavy CZT Liberec a realizace takových opatření, která tento úkol pomohou naplňovat, jak v oblasti výroby, rozvodu a prodeje tepla, tak i v oblasti ochrany životního prostředí.

Společnost lze i nadále hodnotit jako zdravou a stabilní, protože se ve fiskálním roce 2010/2011 podařilo dosáhnout plánovaných ekonomických ukazatelů. Teplárna Liberec beze zbytku plnila své závazky vůči třetím osobám ve stanovených termínech v průběhu celého účetního období. Detailní hospodářské výsledky společnosti jsou pak uvedeny v dalších částech této výroční zprávy.

Tomáš Buzín, v.r.  
člen představenstva

1

2

3

4

5

# STRUKTURA SPOLE NOSTI

## Struktura vlastníků

Základní kapitál společnosti:	290 000 000 K
Počet vydaných akcií:	100 ks
Jmenovitá hodnota akcie:	2 900 000 K
Vlastníci:	
ENERGIE Holding a.s.	70 ks, tj. 70 %
Město Liberec	30 ks, tj. 30 %

## Výkonné vedení společnosti

Ing. Tomáš Balcar  
řídění úseku speciálních projektů a koordinace  
v regionu

Tomáš Buzín  
řídění resortu financí a obchodu

Ing. Vladimír Pitín  
řídění resortu techniky a provozu

Ing. Roman Petruch  
vedoucí výroby

Ing. Monika Bošková  
vedoucí obchodního oddělení

Ing. Pavel Jurica  
vedoucí odboru pro ekonomiku

## Dozorčí rada

Ing. Václav Hrach, Ph.D.  
předseda dozorčí rady

Ing. Petr Šourek  
člen dozorčí rady  
(od 18. února 2011)

Martina Bartoňová  
členka dozorčí rady

Ing. Jiří Kittner  
člen dozorčí rady  
(od 18. února 2011)

## Představenstvo společnosti

Ing. Libor Žížala  
předseda představenstva

Ing. Tomáš Balcar  
místopředseda představenstva

Tomáš Buzín  
člen představenstva

Ing. Vladimír Pitín  
člen představenstva  
(od 16. června 2011)

Ing. Tomáš Hampl  
člen představenstva  
(od 16. června 2011)

Jana Kašparová  
členka představenstva  
(od 18. února 2011)

MUDr. Jaroslav Krutský  
člen představenstva  
(do 18. února 2011)

Mgr. Stanislav Cvrček  
člen představenstva  
(do 18. února 2011)

Ing. Bohumír Fíla  
člen představenstva  
(do 16. června 2011)

Bc. Martin Áslavka  
člen představenstva  
(od 18. února 2011 do 16. června 2011)



1

2

3

4

5

ZPRÁVA

PŘEDSTAVENSTVA

# PODNIKATELSKÉ AKTIVITY SPOLE NOSTI

Hlavní podnikatelskou aktivitou Teplárny Liberec, a.s. ve fiskálním roce 2010/2011 byla stejn jako v předchozích letech především výroba a rozvod tepelné energie, v menším rozsahu výroba elektrické energie.

V období fiskálního roku 2010/2011 skončila společnost se ziskovým hospodářským výsledkem ve výši 19 773 tis. Kč po zdanění (25 545 tis. Kč před zdaněním).

Hlavní vliv na výsledek hospodaření mály následující skutečnosti:

- Snížení ztrát v parovodech v důsledku úspěšného projektu snížení tlaku v síti.
- Mírné snížení objemu dodávek tepla v porovnání s předchozím rokem.
- Nadprůměrné teploty v předchozích obdobích topné sezóny.
- Nižší objem vyrobené elektřiny.
- Snižování režijních nákladů.

V obchodních vztazích se i v roce 2010/2011 dařilo udržet dosavadní strukturu a množství odběrů tepla, zároveň byla realizována nová připojení v nově vznikajících obchodních centrech. Dodávky tepla byly v tomto fiskálním roce o 8,5 % nižší než v roce předcházejícím, a to především kvůli nadprůměrným teplotám v dubnu a září. S účinností od 1. ledna 2011 došlo ke zhruba pětiprocentnímu navýšení ceny tepla v důsledku stoupajících cen zemního plynu. Společnost nakupovala a dále dodávala teplo vyrobené společností Termizo, a.s. spalováním komunálního odpadu.

V oblasti investiční výstavby společnost investovala celkem 8,864 mil. Kč. Jednotlivé akce investiční výstavby byly zaměřeny především na:

- rekonstrukce zdroje
- nová připojení
- rekonstrukce stávajících sítí

Hlavním cílem investiční výstavby bylo stejn jako v předchozích letech zlepšení efektivity dodávek tepla a snižování tepelných ztrát v rozvodné síti. V návaznosti na změnu zákona se neinstalovala poměrová měřidla teplé vody, která tvořila velkou část investičního plánu.

V pracovní právní oblasti se společnost řídí platnými právními předpisy, vnitřními předpisy společnosti a kolektivní smlouvou, uzavřenou mezi zaměstnavatelem a odborovou organizací. Vzhledem k racionalizaci jednotlivých pracovních činností a přesunu údržby na společnost MVV servis, a.s. došlo v průběhu fiskálního roku 2010/2011 ke snížení stavu zaměstnanců společnosti o 14,3 %. Pro zaměstnance jsou zajišťována školení dle jejich profesí a potřeb společnosti, v zákonných lhůtách a v návaznosti na změny zákonů a právních předpisů.

Teplárna Liberec, a. s. plnila zákonné limity emisí a veškeré zákonné povinnosti vztahující se k ochraně životního prostředí.

Teplárna Liberec, a. s. nemá žádné aktivity v oblasti výzkumu a vývoje.

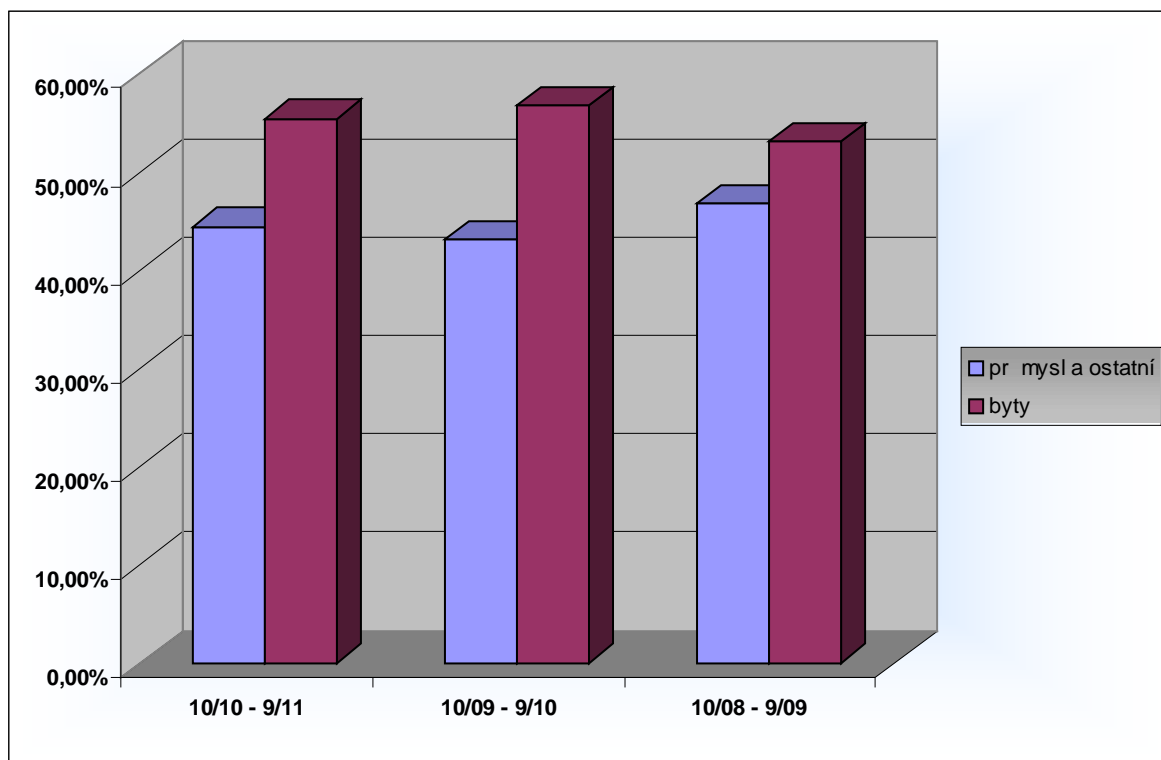
Teplárna Liberec, a. s. nemá organizační složku podniku v zahraničí.

Teplárna Liberec, a. s. nemá žádná úroková a cenová rizika. Nepřepává žádné úroky a poplatky. Ceny prodáváného tepla jsou průběžně měnny v závislosti na cenách paliv a v souladu s pravidly cenové regulace. Společnost řídí likvidní rizika, pravidelně sleduje a vyhodnocuje pohledávky, úhrady dodávek tepla zákazníci hradí přímo v předstihu formou záloh. Vzhledem k charakteru připojení a dodávek tepla a elektrické energie je likvidní riziko minimální.

Společnost nemá žádné vlastní akcie, zatímní listy a neobchoduje s akciemi, zatímními listy či obchodními podíly ovládající osoby.

# STRUKTURA RO NÍCH DODÁVEK TEPLA

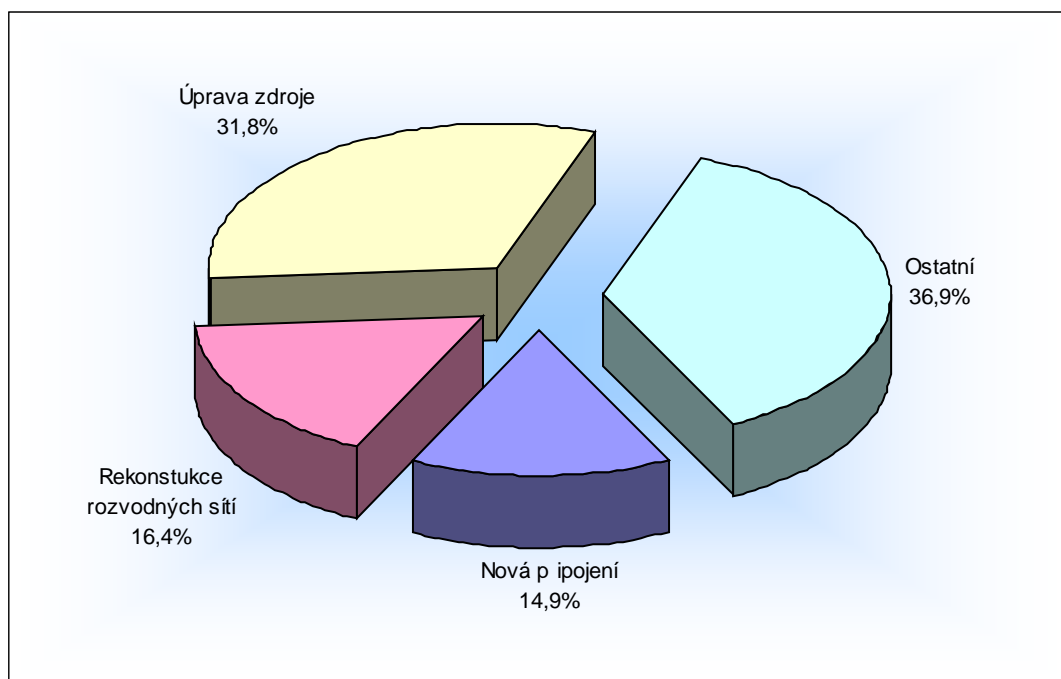
Struktura odb r tepla	10/10 - 9/11		10/09 - 9/10		10/08 - 9/09	
	TJ	%	TJ	%	TJ	%
pr mysl a ostatní	417	44,50	442	43,16	486	46,89
byty	520	55,50	582	56,84	551	53,11
<b>celkem</b>	<b>937</b>	<b>100</b>	<b>1 024</b>	<b>100</b>	<b>1 037</b>	<b>100</b>



## VYHODNOCENÍ MNOŽSTVÍ EMISI

	10/10 - 9/11	10/09 - 9/10	10/08 - 9/09
	(v t)		
SO <sub>2</sub>	52,5	249,8	446,7
NO <sub>x</sub>	51,3	109,4	130,1
CO	2,5	8	7,7
Suma org. C	1,5	7	7,8
tuhé emise	2,1	6,8	10,9

## INVESTIČNÍ INNOST



Ve fiskálním roce 2010/2011 realizovala Teplárna Liberec, a.s. investiční innost v celkovém objemu 8,864 mil. Kč. Investice byly zaměřeny zejména na rekonstrukci a modernizaci zdroje, rozvodných sítí a zajištění p ípojení nových odbíratelů.

## PERSONÁLNÍ POLITIKA

K 30. 9. 2011 bylo v Teplárně Liberec, a.s. zaměstnáno 90 zaměstnanců. Z toho 49 zaměstnanců v kategorii „důlní“ a 41 zaměstnanců v kategorii „technicko-administrativní“.

### VÝVOJ POČTU ZAMĚSTNANCŮ

10/2010 - 9/2011	10/2009 - 9/2010	10/2008 - 9/2009
90	105	108

### VĚKOVÁ STRUKTURA ZAMĚSTNANCŮ

v k	10/2010 - 9/2011	10/2009 - 9/2010	10/2008 - 9/2009
do 25	3	2	1
26 - 35 let	7	5	8
36 - 45 let	21	27	28
46 - 55 let	31	37	38
56 a více	28	34	33

dosažené vzd lání	10/2010 - 9/2011	10/2009 - 9/2010	10/2008 - 9/2009
<b>základní</b>	2	3	3
<b>vyu en</b>	25	33	33
<b>SO</b>	1	1	2
<b>ÚS</b>	51	56	58
<b>VŠ</b>	11	12	11

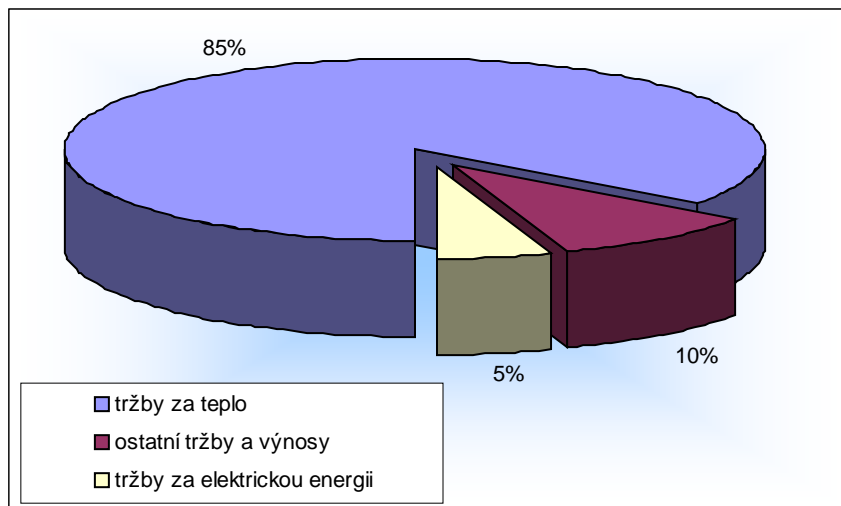
## VÝSLEDEK HOSPODA ENÍ SPOLE NOSTI

Ve výnosech a nákladech není pro srovnatelnost zahrnuta vlastní spot eba emisních povolenek (spole nost spot ebo vávala pouze povolenky id lené, nikoliv nakoupené).

	10/10 - 9/11	10/09 - 9/10	10/08 - 9/09
	(tis. K )		
tržby a výnosy	644 589	662 385	805 473
náklady bez dan z p íjmu	619 044	647 637	811 904
hospodá ský výsledek p ed zdan ním	25 545	14 748	-6 432
da z p íjm	5 772	3 808	-1 637
hospodá ský výsledek po zdan ní	<b>19 773</b>	<b>10 940</b>	<b>-4 794</b>

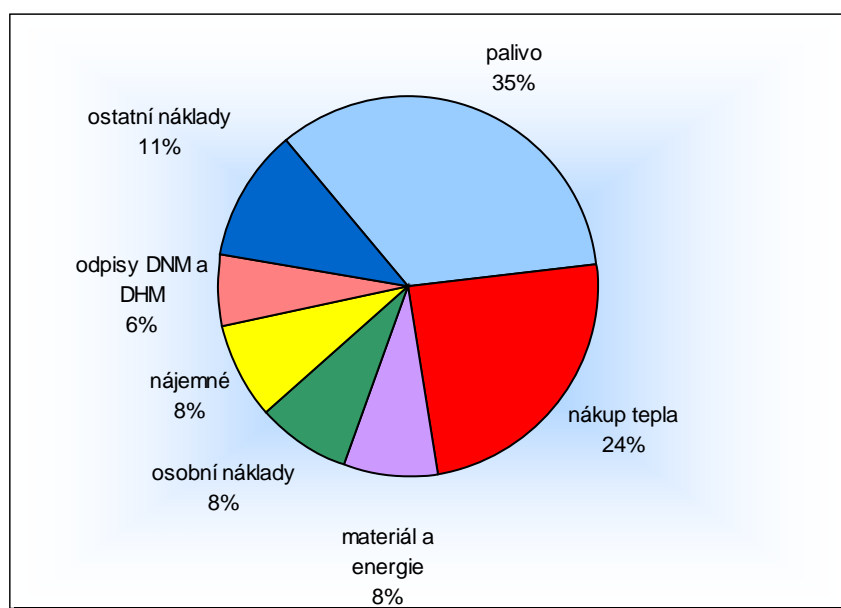
## STRUKTURA VÝNOS SPOLE NOSTI

	10/10 - 9/11	10/10 - 9/11	10/09 - 9/10	10/09 - 9/10	10/08 - 9/09	10/08 - 9/09
	(tis. K )	(%)	(tis. K )	(%)	(tis. K )	(%)
tržby za teplo	533 727	85,1	541 355	84,3	575 654	76,1
tržby za elektrickou energii	33 359	5,3	37 451	5,8	68 102	9,1
tržby z prodeje emisních povolenek	13 761	2,2	14 601	2,3	55 152	7,3
ostatní tržby a výnosy	46 494	7,4	48 444	7,5	57 724	7,6
<b>tržby a výnosy bez spot eby povolenek celkem</b>	<b>627 341</b>	<b>100</b>	<b>641 851</b>	<b>100</b>	<b>756 632</b>	<b>100</b>



## STRUKTURA NÁKLAD SPOLE NOSTI

	10/10 - 9/11	10/10 - 9/11	10/09 - 9/10	10/09 - 9/10	10/08 - 9/09	10/08 - 9/09
	(tis. K )	(%)	(tis. K )	(%)	(tis. K )	(%)
palivo	205 085	34,6	238 685	38,5	265 081	34,7
nákup tepla	140 495	23,7	154 009	24,8	156 745	20,5
materiál a energie	49 075	8,3	46 658	7,5	47 191	6,2
osobní náklady	45 497	7,7	49 467	8,0	50 779	6,7
nájemné	49 919	8,4	50 904	8,2	51 512	6,8
odpisy DNM a DHM	36 515	6,2	42 757	6,9	40 407	5,3
ostatní náklady	66 810	11,3	38 064	6,1	151 348	19,8
<b>náklady bez dan z přímé ú tovnání povolenek celkem</b>	<b>593 398</b>	<b>100</b>	<b>620 545</b>	<b>100</b>	<b>763 063</b>	<b>100</b>



		10/10 - 9/11	10/09 - 9/10	10/08 - 9/09
		(tis. K )		
<b>A K T I V A</b>				
	<b>AKTIVA CELKEM</b>	<b>474 494</b>	<b>440 051</b>	<b>555 344</b>
A.	Pohledávky za upsaný vlastní kapitál	0	0	0
B.	Dlouhodobý majetek	331 277	345 442	368 559
B.I.	Dlouhodobý nehmotný majetek	46 032	26 659	17 300
B.II.	Dlouhodobý hmotný majetek	285 245	318 783	351 259
C.	Ob zná aktiva	142 528	94 449	186 654
C.I.	Zásoby	4 366	5 554	6 385
C.III.	Krátkodobé pohledávky	54 482	52 082	36 262
C.IV.	Krátkodobý finan ní majetek	83 680	36 812	144 007
D.	asové rozlišení	689	160	131

		10/10 - 9/11	10/09 - 9/10	10/08 - 9/09
		(tis. K )		
<b>P A S I V A</b>				
	<b>PASIVA CELKEM</b>	<b>474 494</b>	<b>440 051</b>	<b>555 344</b>
A.	Vlastní kapitál	322 761	302 988	394 346
A.I.	Základní kapitál	290 000	290 000	500 000
A.III.	Rezervní fond a ostatní fondy ze zisku	2 326	1 780	1 780
A.IV.	Výsledek hospoda ení minulých let	10 662	268	-102 639
A.V.	Výsledek hospoda ení b žného ú etního roku	19 773	10 940	-4 795
B.	Cizí zdroje	151 256	136 489	160 750
B.I.	Rezervy	42 149	32 646	59 574
B.II.	Dlouhodobé závazky	5 250	7 063	3 393
B.III.	Krátkodobé závazky	103 857	96 780	97 783
C.	asové rozlišení	477	574	248

		10/10 - 9/11	10/09 - 9/10	10/08 - 9/09
	stav peněžních prostředků a peněžních ekvivalentů na začátku období	36 813	144 007	78 848
A***	istý peněžní tok z provozní činnosti	42 195	-6 089	41 380
B***	istý peněžní tok z investiční činnosti	4 672	1 193	23 791
C***	isté peněžní toky z finanční činnosti	0	-102 298	-12
F	isté zvýšení, resp. snížení peněžních prostředků	46 867	-107 194	65 159
R.	stav peněžních prostředků a peněžních ekvivalentů na konci období	83 680	36 813	144 007

## VYBRANÉ POMĚROVÉ UKAZATELE

	10/10 - 9/11	10/09 - 9/10	10/08 - 9/09
míra odepsanosti dlouhodobého majetku (%)	65,00	60,55	58,46
podíl dlouhodobého majetku na aktivech (%)	69,82	78,50	66,37
podíl vlastních zdrojů na aktivech (%)	68,02	68,85	71,01
podíl dlouhodobého cizího kapitálu (%)	1,11	1,61	0,61
celková zadluženost (%)	31,88	31,02	28,95
běžná (celková) likvidita (%)	1,37	0,98	1,91

Poznámka: Dlouhodobý majetek použitý v porovnání poměrových ukazatelů je z důvodu meziroční srovnatelnosti uveden bez emisních povolenek.

## VÝZNAMNÉ SKUTEČNOSTI, KTERÉ NASTALY AŽ PO ROZVAHOVÉM DNI

Po rozvahovém dni nenastaly žádné významné skutečnosti, které by ovlivnily výsledek hospodaření společnosti.

## PŘEDPOKLÁDANÝ VÝVOJ ČINNOSTI

Ve fiskálním roce 2011/2012 společnost plánuje dodat odběratelům 929 tis. GJ tepelné energie především z vlastní výroby a v menší míře z nákupu od společnosti Termizo a.s. a zároveň dodat 16 tis. MWh elektrické energie především z vlastní výroby a v menší míře z nákupu zejména od společnosti Termizo a.s. Cílem společnosti je poskytovat ve fiskálním roce 2011/2012 zákazníkům dlouhodobě stabilní služby v oblasti dodávky tepla, elektrické energie a dalších činností. V oblasti investiční činnosti se společnost plánuje soustředit především na akce spojené s rekonstrukcí výměnkových stanic, tepelných rozvodů a nových připojení. Společnost tak chce i nadále vytvářet podmínky pro udržení pozice a postavení systému CZT v rámci města.

Ing. Tomáš Balcar, v.r.  
místopředseda představenstva

Tomáš Buzín, v.r.  
člen představenstva



1

2

3

4

5

ZPRÁVA

DOZOR Í RADY

## Zpráva dozorčí rady společnosti Teplárna Liberec, a. s. o výsledcích kontrolní činnosti dozorčí rady ve fiskálním roce 2010/2011

Vážení akcionáři,

ve fiskálním roce 2010/2011 se uskutečnily celkem čtyři řádná zasedání dozorčí rady. Dozorčí rada společnosti dohlížela v souladu s příslušnými ustanoveními obchodního zákoníku a stanovami společnosti na výkon působnosti představenstva a uskutečňování podnikatelské činnosti společnosti. Dozorčí rada průběžně sledovala a projednávala hospodářské výsledky společnosti a stav jejího majetku. Na všech svých rozhodnutích ve fiskálním roce 2010/2011 se dozorčí rada usnesla jednomyslně. Dozorčí rada konstatuje, že jí byly představenstvem a vedením společnosti v průběhu celého uplynulého fiskálního roku poskytovány všechny podklady vyžádané pro činnost dozorčí rady. Na každém zasedání dozorčí rady se projednávání vybraných bodů programu zúčastnili přizvaní členové představenstva společnosti nebo zástupci vedení společnosti. Na základě těchto skutečností dozorčí rada konstatuje, že podnikatelská činnost společnosti Teplárna Liberec, a.s. byla uskutečňována řádně.

Dozorčí rada při své kontrolní činnosti ve fiskálním roce 2010/2011 neshledala žádné věcné ani formální nedostatky ve výkonu působnosti představenstva společnosti.

### Stanovisko k řádné účetní závěrce

Dozorčí rada přezkoumala řádnou účetní závěrku za účetní období 2010/2011 (od 1.10.2010 do 30.9.2011). Dozorčí rada tento dokument projednala na svém zasedání dne 15. 12. 2011. Dozorčí rada se dále v rámci tohoto zasedání seznámila se zprávou auditora PricewaterhouseCoopers Audit, s.r.o.. Vzhledem k výroku auditora, že účetní závěrka podává věrný a poctivý obraz finanční pozice společnosti k 30.září 2011, jejího hospodaření a peněžních toků za rok končící 30.září 2011 v souladu s českými účetními předpisy, doporučuje dozorčí rada valné hromadě schválit účetní závěrku za hospodářský rok 2010/2011.

### Stanovisko ke Zprávě o vztazích mezi propojenými osobami a k Výroční zprávě

Dozorčí rada přezkoumala Zprávu o vztazích mezi propojenými osobami a Výroční zprávu za účetní období 2010/2011 (od 1. 10. 2010 do 30. 9. 2011), vzala obě zprávy na vědomí a nemá k nim výhrady.

Tato Zpráva dozorčí rady byla projednána a schválena na zasedání dozorčí rady dne 20. 3. 2012.



Ing. Václav Hrach, Ph.D.  
předseda dozorčí rady



# **TEPLÁRNA LIBEREC**

Teplárna Liberec, a. s.  
t . Dr. Milady Horákové 641/34a  
460 01 Liberec 4  
I : 62241672  
DI : CZ62241672  
e-mail: [tlib@tlib.mvv.cz](mailto:tlib@tlib.mvv.cz)  
tel.: 485 386 111  
fax: 482 710 441  
<http://www.tlib.mvv.cz>